

RÉFLEXES CYBER

Règles d'utilisation

INNOVATION ANSSI

RÉFLEXES CYBER

RÉFLEXES CYBER est un outil créé par l'Agence nationale de la sécurité des systèmes d'information (ANSSI) afin de **permettre aux entreprises et aux collectivités de vivre une première simulation de crise d'origine cyber.**

RÉFLEXES CYBER ne s'adresse pas uniquement aux profils « techniques » mais **à l'ensemble des personnes en responsabilité au sein d'une organisation** : ex. COMEX / CODIR / élu(es) dans le cas d'une collectivité, directions métier (opérations, communication, financier, juridique, RH, etc.).

Les objectifs

1. **Sensibiliser** les comités de directions mais aussi les collaborateurs à la nécessité d'agir **de manière préventive pour éviter la survenue d'une cyberattaque.**
2. **Faire prendre conscience de la nécessité de se préparer** à l'éventualité d'une crise d'origine cyber, de l'anticiper, s'organiser et le jour J adopter les bons réflexes !

Le concept

RÉFLEXES CYBER permet de «vivre» une crise d'origine cyber fictive et en faire ressentir les enjeux.

Pour cela, les participant(e)s vont **simuler la survenue d'une crise d'origine cyber au sein de leur organisation** (entreprise ou collectivité) et avoir la **possibilité de prendre des décisions** (les «cartes action») sans savoir si celles-ci sont de bons mais aussi de mauvais réflexes.

À la fin de la simulation, l'ensemble des participant(e)s découvrent si les actions prises étaient adaptées à la crise et ils bénéficient d'une évaluation de la réaction de leur équipe.

À l'issue de la simulation, RÉFLEXES CYBER vous propose des solutions concrètes pour :

- **Renforcer immédiatement la cybersécurité** de votre organisation.
- **Diffuser les bons réflexes** à avoir en cas de crise d'origine cyber au sein de votre organisation et d'autres ressources utiles pour vous organiser pour y faire face.

RÉFLEXES CYBER existe également en variante plus longue et plus poussée (RÉFLEXES CYBER +), permettant de tester en autonomie la capacité de votre organisation à réagir à une crise d'origine cyber et à en tirer des enseignements.

Préparation amont

Format

RÉFLEXES CYBER dure environ 1h et est prévu pour être joué par un groupe composé de **4 à 6 participants**.

Afin de maximiser l'impact de RÉFLEXES CYBER au sein de l'organisation, **il est recommandé de convier des personnes en situation de responsabilité au sein de l'organisation.**

En plus des participant(e)s, une personne est chargée d'animer la simulation : l'animateur ou l'animatrice.

Planification

1. **Choisir le scénario de la simulation** adapté à votre besoin :
« entreprise » ou « collectivité ».
2. **Identifier et inviter les personnes** qui participeront à la session.
3. **Planifier la session** (date, horaire, salle, matériel, café, etc.).
4. **Informez l'ANSSI** de l'organisation de votre simulation
RÉFLEXES CYBER **sur messervices.cyber.gouv.fr**



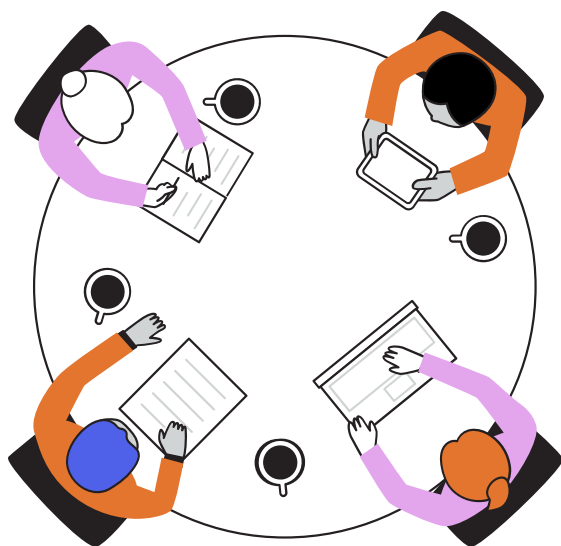
Si le nombre de participant(e)s est insuffisant, des rôles peuvent être retirés ou un participant peut assurer jusqu'à 2 rôles.

Si il y a plus de 6 joueurs : il est possible de constituer plusieurs groupes qui joueront alors de manière simultanée. Une conclusion commune peut être organisée.

Le jour J

Mise en place

1. **Installer les joueurs** autour de la table.
2. **Présenter les objectifs** de la simulation et les règles du jeu aux participants.
3. **Distribuer les plateaux de jeu** (1 par participant).
4. **Distribuer les 6 cartes rôles à chaque participant(e)**, soit sur la base du hasard, soit en attribuant les rôles.
5. **Installer devant chaque joueur un chevalet** indiquant son rôle.
6. **Distribuer à chaque joueur 10 cartes Action** associées à son rôle.



Déroulé de la simulation

La simulation RÉFLEXES CYBER se déroule en 3 phases, correspondant à trois étapes du scénario de crise.

Chaque phase comprend 2 tours.

Déroulé de chaque tour :

- **Avant le 1er tour de la phase 1, l'animateur(rice) lit la « mise en situation »** (voir les pages de 12 à 16).
- **Au début de chaque tour, l'animateur(ice) lit la « carte Évènement »** correspondante pour décrire l'évolution de la crise aux participant(e)s. Les cartes Évènements doivent être lues dans l'ordre indiqué (01, 02, 03...).
- **À chaque tour, chaque participant(e) choisit une « carte Action »** parmi les cartes qui lui ont été distribuées et la joue en la plaçant, explication cachée, sur la frise qui lui a été distribuée.

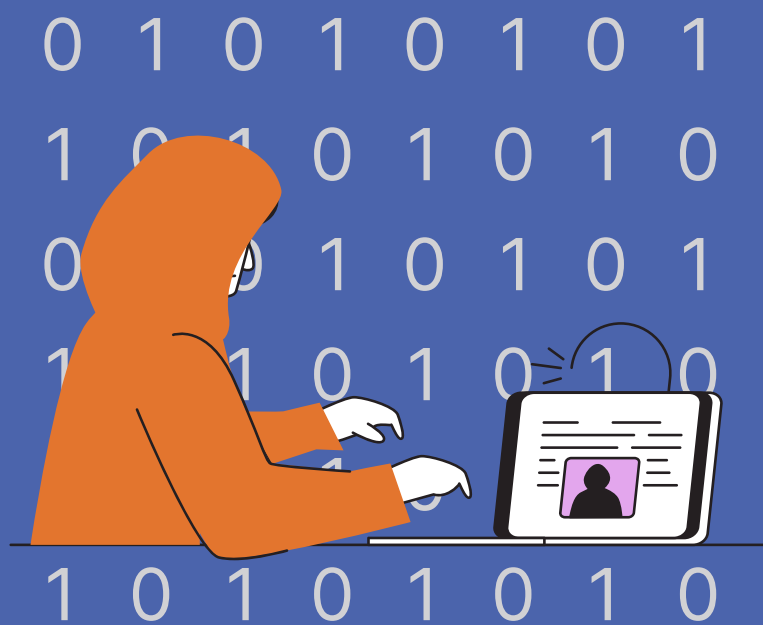
Lorsque toutes les phases sont terminées et que toutes les cartes évènements ont été utilisées par l'animateur(rice), c'est la fin de la simulation et le début du bilan.

Bilan de la simulation

Un bilan peut être effectué à la fin de chaque phase (tous les deux tours) ou à la fin des 6 tours.

Déroulé du bilan de la simulation RÉFLEXES CYBER :

1. **Les participant(e)s retournent les cartes posées sur leur frise** pour découvrir si les cartes jouées étaient de « bons » ou de « mauvais réflexes ».
2. **Le contenu des cartes « mauvais réflexe » doit être lu à voix haute** et à tour de rôle par chaque joueur/se.
3. **Chaque participant(e) compte ses points** dont la valeur peut varier selon la phase de la crise.
4. **L'animateur(rice) compte le nombre total de points de l'équipe et compare le résultat** avec la grille d'évaluation (voir page 16). Puis il lit à voix haute le résultat de l'évaluation aux participant(e)s.





RÉFLEXES CYBER

À vous de jouer !

Vos outils d'animation

Mise en situation

Vous êtes une collectivité

« Il existe quelques tensions avec les élus de l'opposition, du fait d'un projet de rénovation de la salle des fêtes jugé trop onéreux, alors que la commune doit faire des économies.

Les élections municipales auront bientôt lieu, ce qui renforce l'antagonisme initial. L'image du maire sortant doit par ailleurs être protégée en priorité.

Votre commune souffre d'un manque d'effectifs, en particulier au sein des services administratifs. Cela implique un report de charge sur le reste des équipes.

En complément, plusieurs de vos agents se sont récemment plaints auprès du journal local de leurs conditions de travail dans le cadre d'une période de grand froid (système de chauffage insuffisant, problèmes de mobilité).

Le projet de rénovation de la salle des fêtes, voté par la majorité il y a un mois, est largement critiqué par l'opposition, qui le juge trop onéreux (900 000 euros), alors que la collectivité accumule une dette de 100 000 euros.

Pour autant, grâce aux différentes subventions, le reste à charge pour la collectivité serait de 200 000 euros.

Dans le but de se moderniser, la commune a mené un chantier de transformation numérique il y a quelques années avec le soutien d'un prestataire informatique.

Aujourd'hui, deux techniciens support aident le responsable informatique à maintenir les applications et répondre aux besoins des agents.

Les outils suivants sont hébergés sur les serveurs internes de la collectivité (des baies informatiques sont situées au sein de la mairie) :

- Le site internet et intranet
- Le logiciel de prise de rendez-vous en mairie
- Le logiciel de gestion de la restauration collective (réservation et paiement des repas pour 2 cantines)
- Le logiciel de gestion du périscolaire (réservation des activités pour les 5 écoles maternelles/primaires)
- Le logiciel de gestion de la crèche (réservation et paiement)
- La gestion des prêts de la bibliothèque
- L'outil de gestion des ressources humaines (gestion des paies, des congés et des absences).

Une suite collaborative (mails, traitement de texte, visioconférence, etc.) et l'outil de comptabilité (gestion des factures, des paiements et des déclarations fiscales) sont accessibles via le Cloud (SaaS).

Le reste de la gestion des services (état civil, action sociale (via le CCAS), gestion de l'eau et des déchets, activités sportives et culturelles) a été mutualisé et est géré par la communauté de communes.

Un antivirus et un pare-feu ont été installés pour protéger les actifs de la commune. Un audit a récemment démontré que les actions de prévention étaient insuffisantes. Le plan d'action n'a pas encore été validé. »

Mise en situation

Vous êtes une entreprise

« Nous sommes le dernier lundi du mois de février. Il est 9h du matin. Vous allez débiter la réunion de direction hebdomadaire.

Vous représentez les responsables d'une PME de 50 collaborateurs, spécialisée dans la gestion d'une plateforme logistique pour des clients industriels et commerciaux.

Votre entreprise assure la gestion des flux de marchandises, le stockage, et la livraison pour de nombreux clients, dont certains acteurs majeurs de l'e-commerce.

Votre entreprise a connu une forte croissance ces dernières années, portée par l'essor de l'e-commerce. Vous avez atteint un chiffre d'affaire de 7 millions d'euros l'année dernière.

Mais la hausse des coûts énergétiques et des matières premières pèse sur vos marges. Vous avez récemment investi dans une nouvelle flotte de véhicules électriques pour réduire vos coûts opérationnels, mais cet investissement a fragilisé votre trésorerie.

En interne, les employés sont mécontents des conditions de travail, notamment des horaires prolongés, du manque d'ergonomie sur certains postes et des cadences imposées par la forte demande. Plusieurs d'entre eux menacent de faire grève si des mesures ne sont pas prises rapidement.

Dans le but de se moderniser, votre entreprise a mené un chantier de transformation numérique il y a 2 ans, avec le soutien d'un prestataire.

Aujourd'hui, un technicien support aide le responsable informatique à maintenir les applications et répondre aux besoins des collaborateurs.

Les outils suivants sont hébergés sur les serveurs internes (les baies informatiques sont situées au sein de l'entreprise) :

- Le site internet.
- Le système de gestion logistique (type PGI), qui prend la forme d'un logiciel interne développé pour gérer les stocks, les commandes, les expéditions et les retours. Il est intégré aux systèmes des clients pour automatiser les flux d'informations.
- L'outil de gestion des ressources humaines (gestion des paies, des congés et des absences).
- Certains fichiers internes (la migration est en cours sur le Cloud).

L'entreprise utilise un serveur de messagerie en mode SaaS (type Office 360, Google Workspace, ...).

Un antivirus et un pare-feu ont été installés pour protéger les actifs de l'entreprise. »

Grille d'évaluation

Grille d'évaluation

Avez-vous eu les bons réflexes ? Découvrez votre profil de préparation à une crise d'origine cyber.

POINTS	PROFIL	DESCRIPTION	RECOMMANDATIONS
Moins de 30 points	Débutant	De fait de mauvais réflexes, votre organisation se serait exposée, en conditions réelles, à un risque d'aggravation des conséquences de la crise d'origine cyber.	<ul style="list-style-type: none">• Diffusez les fiches Réflexes• N'hésitez pas à rejoindre "Réflexes Cyber" dans quelques semaines.
De 31 à 60 points	Intermédiaire	Vous avez déjà de bons réflexes à mobiliser en cas de survenue d'une crise d'origine cyber, afin d'en limiter les dégâts.	<ul style="list-style-type: none">• Diffusez les fiches Réflexes• N'hésitez pas à rejoindre "Réflexes Cyber Plus" dans quelques semaines.
Plus de 60 points	Bon	Vous avez les bons réflexes ! Votre organisation est prête à passer à la vitesse supérieure.	<ul style="list-style-type: none">• Diffusez les fiches Réflexes• Planifiez l'organisation d'un exercice de gestion de crise d'origine cyber en impliquant toute l'organisation, en vous appuyant sur les kits de l'ANSSI

Pour tous, découvrez :

- la collection "gestion de crise cyber" de l'ANSSI
- les « contacts utiles » et « prestataires » à contacter pour vous accompagner ou vous aider en cas d'incident de sécurité.

Conclusion de la session

« Bravo de vous être prêtés au jeu !

Cette simulation avait pour but de **vous immerger dans les conséquences concrètes d'une cyberattaque** : identifier les impacts immédiats et découvrir les réflexes à adopter pour réagir efficacement.

Dans la vraie vie, le travail engagé par les équipes pour surmonter une attaque s'étend souvent sur plusieurs semaines, voire plusieurs mois. Quand les systèmes sont paralysés et que la confiance dans l'informatique est ébranlée, **la gestion de crise ressemble à un marathon.**

L'anticipation est donc la clé d'une gestion de crise réussie : avant même d'être confronté à une attaque, il est essentiel d'agir en amont : renforcer ses défenses et mettre en place les bonnes pratiques pour limiter les risques et atténuer les impacts. »





Passer à l'action avec l'ANSSI !

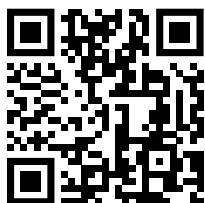
Retrouvez l'ensemble des solutions gratuites proposées par l'État pour accompagner les organisations dans leur montée en maturité cyber sur MesServicesCyber (messervices.cyber.gouv.fr).

Le diagnostic cyberdépart



Demandez à bénéficier du diagnostic cyberdépart sur MesServicesCyber : un 1er diagnostic cyber gratuit, accompagné par un Aidant cyber, réalisé en 1h seulement dans vos locaux ou en visioconférence.

MesServicesCyber



Retrouvez tous les solutions proposées par l'ANSSI et ses partenaires sur MesServicesCyber. Explorez le catalogue, testez votre maturité cyber et prenez votre cyberdépart !





RÉFLEXES CYBER

Transformez une **menace abstraite**
en une **expérience concrète** de
gestion collective.

Un **outil clé en main** pour sensibiliser,
mobiliser et **préparer vos équipes**
à la **menace cyber.**